

L'OFFICIEL

PARIS

voyage

www.l'officielmode.com

MODE
S'ENFUYÉE
MARIQUAINE

+

MARSEILLE
STARCK ATTAQUE
AUVERGNE
DÉCONNEXION
EN DOUCEUR

ET AUSSI
NOS DÉFRICHEURS DE LUXE
LES MEILLEURS SPOTS DE BOGOTA

VOYAGES
HAUTE COUTURE

TCHAD L'ULTIME FRONTIÈRE
PALESTINE EN 72 HEURES
MAROC N'SURF
7^e RALLYE LOUIS VUITTON
LA FOLLE ALLURE
COACHELLA MODE D'EMPLOI
10 TRIPS IMPOSSIBLES

Publié en collaboration avec l'Institut Français de la Mode et Club-Méditerranée
N°39 - Juin-Juillet 2012 - 5 EURO
www.l'officielmode.com

L 13042 - 39 - F: 5,00 € - RD



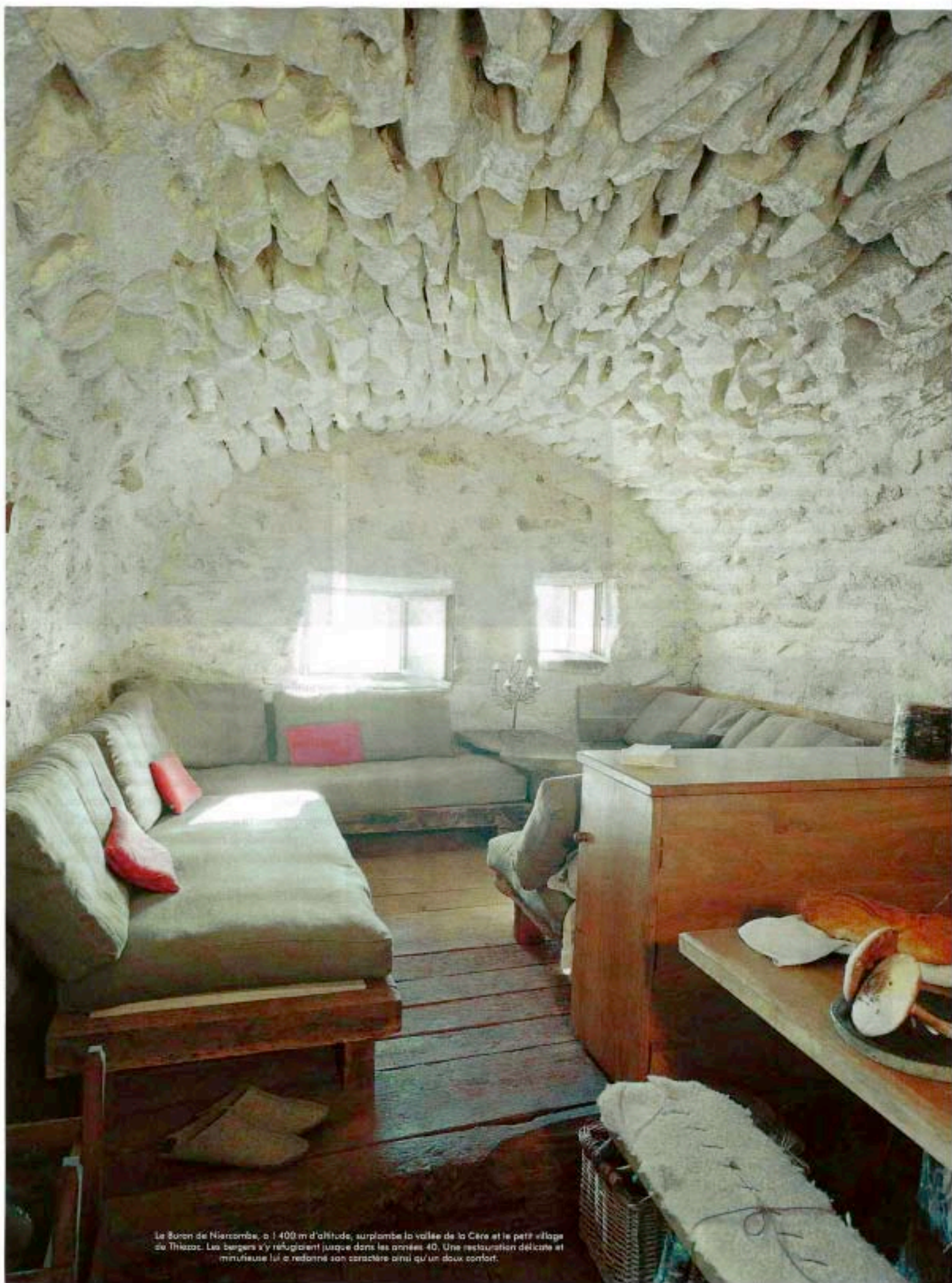
Voyage
HAUTE
COUTURE

J'AI TESTÉ / LA DÉCONNEXION DOUCE

PAR ALICE D'ORGEVAL - PHOTOS FRANK KAPPA

L'Auvergne ou L'ailleurs

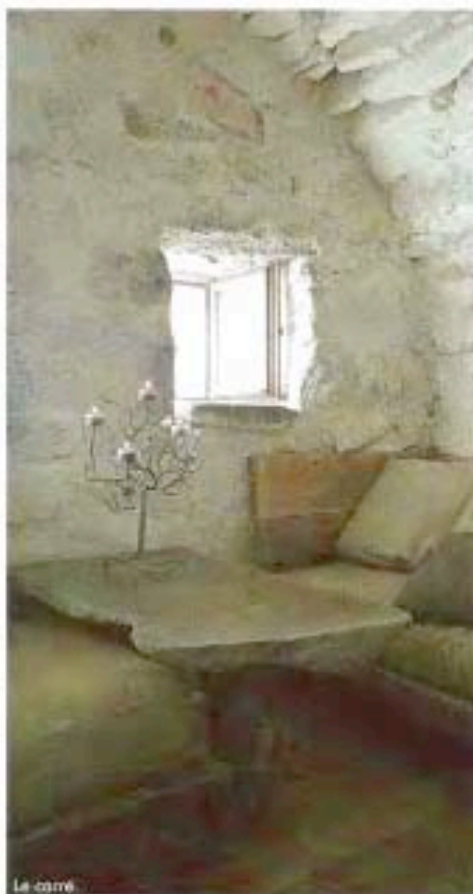
RENOUER AVEC UNE VIE SANS INTERNET NI TÉLÉPHONE, C'EST L'EXPÉRIENCE LUXUEUSE QUE PROPOSE LE BURON DE NIERCOMBE, NICHE SUR LES MONTS DU CANTAL, UN ABRÏ DE BERGER RESTAURÉ DANS LES RÈGLES DE L'ART ACCUEILLE LES ORPHELINS DU TEMPS.



Le Buren de Niercombès, à 1 400 m d'altitude, surplombe la vallée de la Cère et le petit village de Thizac. Les bergers s'y réfugiaient jusqu' dans les années 40. Une restauration délicate et minutieuse lui a redonné son caractère ainsi qu'un doux confort.

L'Auvergne telle que la raconte Alexandre Vialatte nous ramène à un "silence de dix mille ans". Le chemin est long pour trouver cette paix cosmique décrite par l'écrivain dans *Auvergne absolue*. "Pas plus de bruit qu'entre les étoiles. Pas de rumeur." Isabelle Pfeffer en sait quelque chose. Descendue de Paris avec un mari mélomane, ils ont mis cinq ans à recomposer pierre par pierre le chant des hauts plateaux et redonner vie au baron de Niercombe. L'aventure noble a été menée dans l'esprit de ce monde pastoral qui prit fin au tournant du siècle dernier. Face à un paysage d'éternité, rebâtir, comprendre, tisser, redonner... Passimpe. *"L'Auvergne donne des leçons d'au-delà, dit Vialatte. C'est un paysage de trésors, d'antitésés et de secrets. Si on prend goût à ces énigmes, on en conserve l'obsession."* Prendre la route de Niercombe, c'est tenter de résoudre aussi notre propre équation.

Nous avons quitté Paris de bon matin en y laissant tout, prêt à affronter déjà une première règle de trois. Une heure vingt d'avion, trente minutes de route, une petite heure de marche. Au bout du compte, ce bout du monde. Niercombe est un édifice du XVIII^e siècle. La carapace de pierres couverte de luzes servait à abriter la fabrication du cantal pendant l'estive. Il surplombe une combe noire ("nier-combe"). Plus tard, à la nuit tombée, on verra plus précisément qu'il existe



Le carré.



Isabelle Pfeffer et Bernard Morimont, propriétaires du baron noble, La Furnade Vieille.



Le Range venu rouvrir, après 5 km de piste à travers bois.

aussi un village en bas, Thézac, accroché à ses balises lumineuses. Arraché sur une corniche qui nous resimie face au monde, Niercombe, constitué d'une pièce principale et d'un sous-sol sans eau courante ni électricité, est aussi petit que majestueux. L'espace et le temps s'engouffrent dans cet écart où l'homme s'est battu pour trouver sa place. Pour les Parisiens qui débarquent, les Pfeffer proposent une première étape qui amortit les contrastes. À Aurillac, dans "la ville la plus froide de France", le couple a restauré une ancienne chapellenie où Isabelle reçoit. Un nid en pierres grises, neutre sans être neutre, dans la cohérence de Niercombe. Dans les échappées des rues de cette ville d'ombre, le ciel dit bleu. On aperçoit les premiers pâturages d'un vert cru d'image d'Épiral avec ses colonies de "fourmis" rouges. Voilà la Salers, la star du Cantal. Violettes, jonquilles, narcisses, anémones, pensées sauvages, primevères... les plus belles fleurs ici sont faites pour elle. Avec leur réputation d'excellents pâturages, formations géologiques correspondant à l'épanchement des dernières coulées volcaniques, les plateaux sont son royaume.

Les Salers donnaient un fromage qui procurait un revenu annuel, alors que la production de viande demandait trois ans. Après la Révolution, une évidence s'imposa : seule la fabrication de fourme pouvait permettre de rentabiliser dans un délai raisonnable les investissements consentis à l'occasion de la vente des biens de l'Église, apprend-on. Les montagnes fromagères se multiplièrent au début du XIX^e. Com-

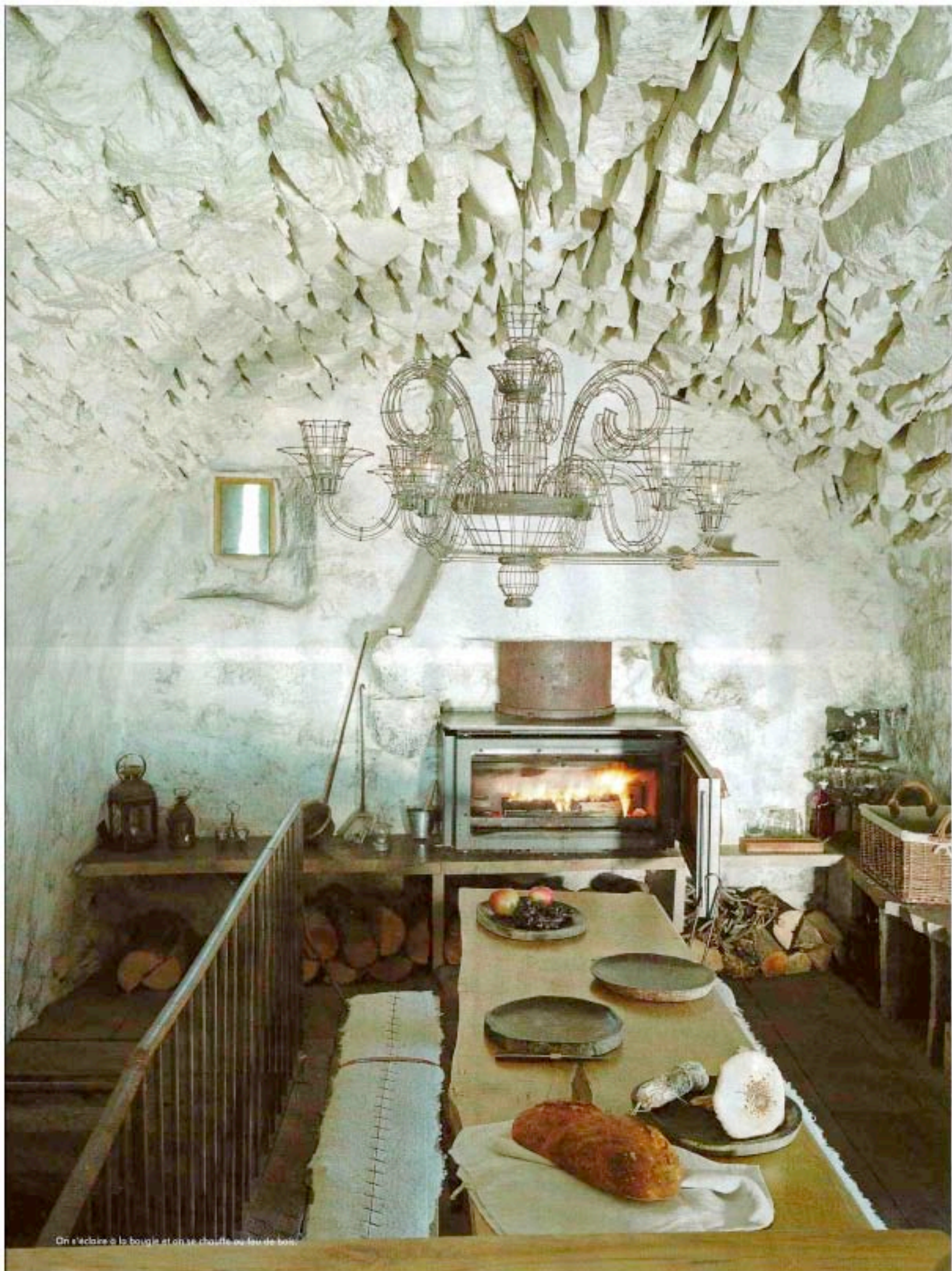
*“Pas plus de bruit qu’entre LES
ÉTOILES. Pas de rumeur.”*



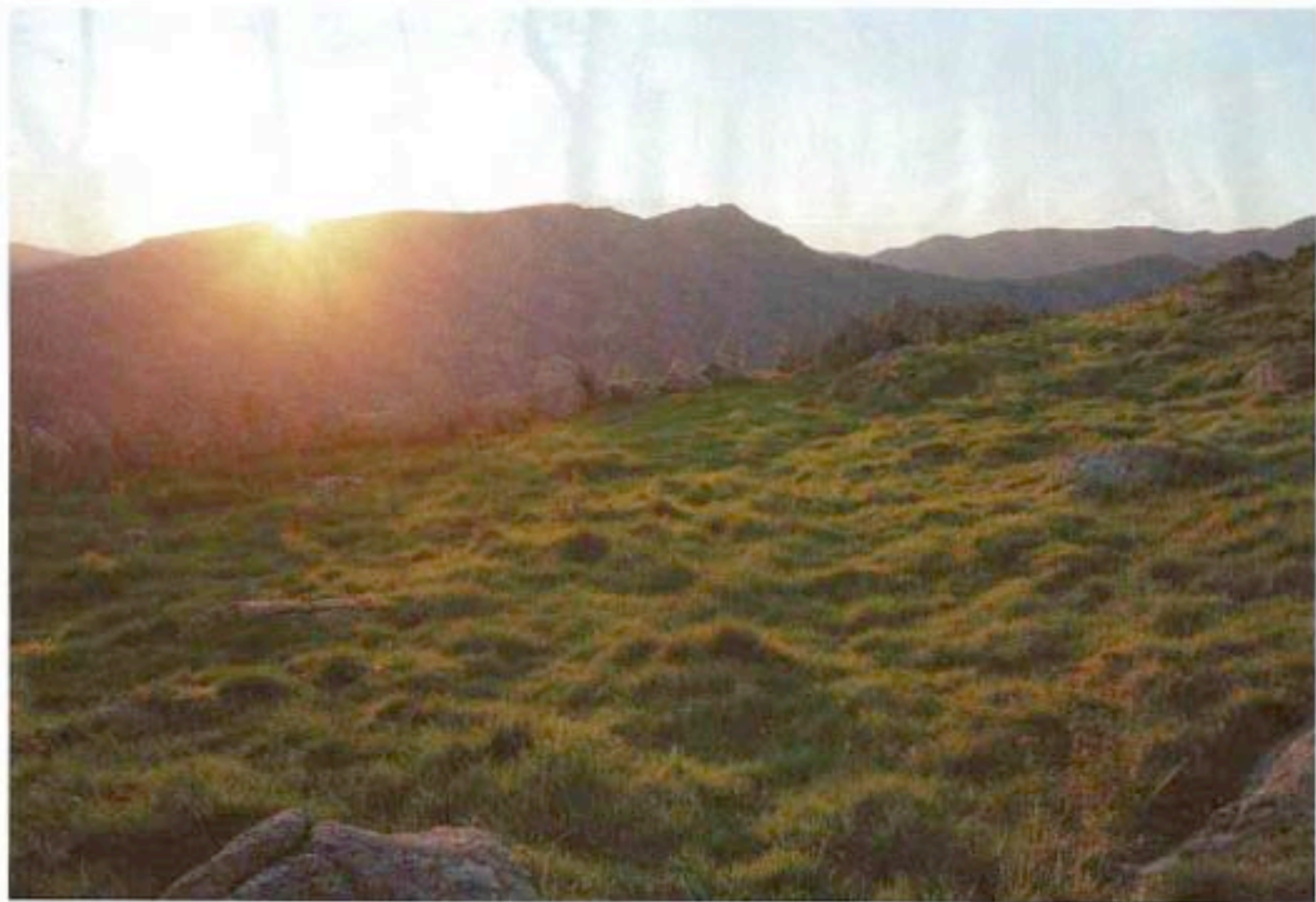
Le terrain est plat et ouvert, sans obstacles
qui gênent l'accès en avion.



Sur le terrain, nous avons planté des haies courbes.



On s'éclaire à la bougie et on se chauffe au feu de bois.



ment alors résoudre l'équation ? L'été ici ne dure que 40 jours, rappelle l'écrivain Vialatte. *"Trempée par l'eau, balayée par l'été (le vent froid du nord, ndr) et envelee par la neige. Où trouver une Auvergne plus effrayante et solennelle que dans ces hautes solitudes du Cantal où les sapins aux barbes vertes ont l'air d'antiques divinités ?"* Le buron protecteur et son silence humide où mûrit la tomate furent longtemps la solution. Les nouveaux propriétaires de Niercombe, en architectes du rêve, le sophistiquèrent en y apportant l'eau, un confort et une poésie du luxe bien dosés.

Les prémisses de la déconnexion se vivent dans la fougue du renoncement. Lâché par le monde, sans appel possible, ni accès internet envisageable, on ne peut qu'avoir hâte de plonger dans cette nouvelle forme de solitude à la fois reposante et dense. L'inquiétude d'être injoignable est une idée qui vous traverse l'esprit dans les moments d'ennui. La beauté de l'endroit aidant, la réalité du buron prend vite le dessus car son relief est douxillet. Grâce à des panneaux solaires cachés dans la pente, on sait que la douche du lendemain matin sera chaude. On peut dès lors se lancer corps et âme dans le jeu de l'aventure aimable. Pour allumer le feu, on retrouve nos réflexes de l'époque Club des Cinq. La grillade a un goût de madeleine et le vin est bon. Les coulemelles trouvées en chemin finissent dans une poêle à frire dégotée dans la petite cuisine aménagée. On dine à la belle étoile sur une table en bois brut posée face à la vue par un hôte resté

seul en contemplation pendant deux semaines. La grillade a un goût de madeleine et le **VIN** est bon. Les **COULEMELLES** trouvées en chemin finissent dans une **POÊLE** à frire dégotée dans la petite cuisine aménagée. On dine à la belle étoile sur une table en **BOIS BRUT** posée face à la vue par un hôte resté

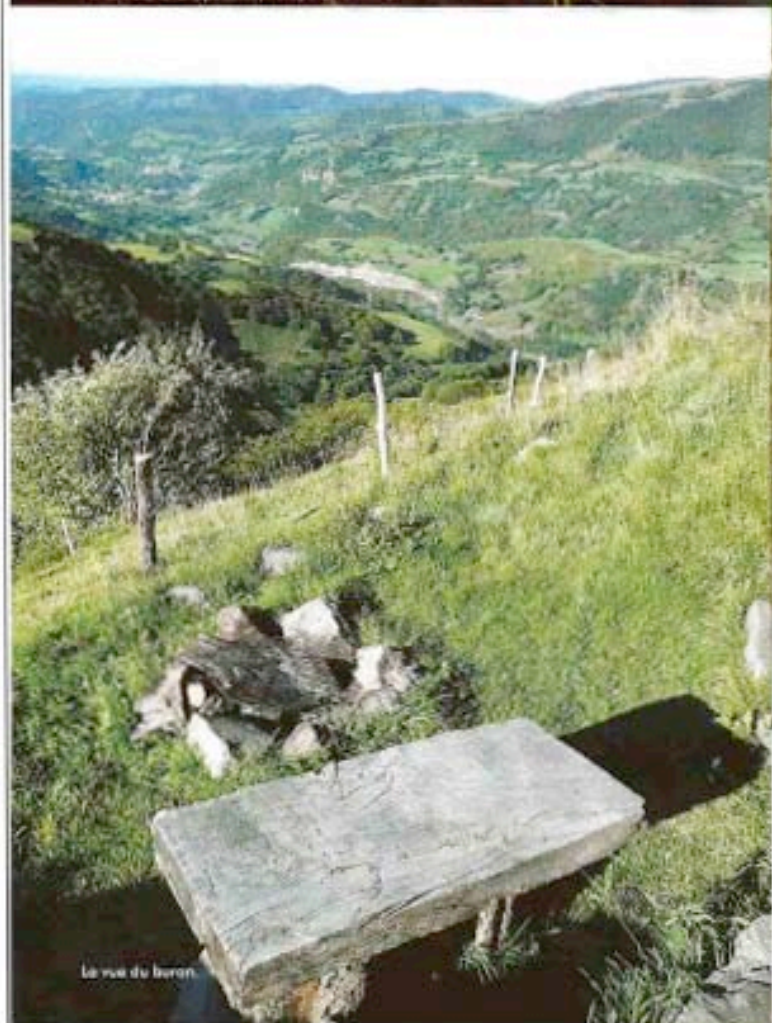




A Aurillac, la Chappellenie, l'étape de charme.



En montagne à Mercœur.



La vue du baron.



La Chappellenie.

seul en contemplation pendant deux semaines. La journée, elle devient table d'écriture. Le mobilier intérieur taillé dans le bois est recouvert d'une feutrine naturelle encore un peu rêche. Notre livre du soir sera *Un lac immense et blanc*, de Michèle Lesbre, trouvé sur place. En Petits Poucets philosophes, les propriétaires ont laissé derrière eux une multitude de signes qui nous guident dans la compréhension du lieu... La montagne des vachers a encore changé. Là voilà à présent noyée dans la pénombre. Un avion de chasse raye le ciel au-dessus de nos têtes. Le soleil rougoie. Les cloches du troupeau là-haut ne varient pas d'une note. Nous soufflons la dernière bougie vers 22h30 en continuant à écouter la montagne. On s'enfouit dans les draps de lin sans trop bouger. Niercombe paraît avoir été bâti pour explorer ce qu'il reste à partir de là. Trois, dix, quinze jours. *"C'est pas une leçon de bonheur que distribue le paysage auvergnat, poursuit l'écrivain, c'est une invitation à penser; l'Auvergne n'est jamais que promesse; elle est tourment, elle est inspiration, départ et non pas arrivée."*



CARNET DE ROUTE

BURON MODE D'EMPLOI

Pour une déconnexion courte (mais efficace), la formule idéale consiste à partir le vendredi soir, passer la première nuit à **Aurillac** puis les deux suivantes à **Niercombe**, retour le lundi.

Y ALLER

La compagnie régionale française **Airlinair** dessert la ligne Aurillac/Paris Orly-Sud avec deux vols aller-retour par jour du lundi au vendredi, et un vol aller-retour le dimanche. Le vol aller simple Aurillac/Paris Orly-Sud est affiché à partir de 69 € TTC. Les billets sont disponibles à la vente au numéro unique 0825 808 228 et sur airlinair.com, au comptoir des aéroports, ainsi qu'en agences de voyages.

DORMIR

Niercombe

Même si le lieu est parfait pour vivre une douce vie auvergnate à deux, ce buron version chic et charme se prête à d'autres expériences. Méditation solitaire, week-end entre copains (une cabane voisine meublée d'un lit peut accueillir deux autres personnes) et même safari photo by night... Le lieu s'organise comme un bateau sur deux étages : une pièce principale (le carré, le poêle-cheminée et deux/trois lits douillet) et un sous-sol avec cuisine (et minifrigidaire), douche, toilettes. Le portable ne capte pas ou très mal. Pas de commerce à moins d'une bonne heure de marche. Réservations de mai à fin septembre ou octobre selon la météo. Fermé l'hiver. 950 € les deux nuits (troisième nuit offerte) pour deux à six pers. incluant le convoyage en Land Rover Defender, linge de maison et bougies (1 300 € la semaine). En supp. 150 € par pers. les repas (2 déj., 2 dîners, 2 petit déj.), 180 € le guide à la journée.

www.un-jour-en-auvergne.com

La Chapellenie

Belle maison d'hôtes datant du Moyen-Âge, idéale pour faire une étape, avec deux très grandes chambres décorées par Isabelle Pfeffer. C'est ici qu'on vous donnera les clés et le mode d'emploi de Niercombe. On est à pied d'œuvre pour explorer la ville d'Aurillac et ses trésors. À partir de 150 € la nuit pour deux personnes avec petit déjeuner. 8, rue de Noailles, Aurillac. www.un-jour-en-auvergne.com

La Fumade Vieille

Le petit frère, un deuxième buron situé en aval qui peut être loué en totalité à toute une tribu aimant le rando. 160 € les deux jours pour deux personnes, 340 € la nuit pour 14 personnes ou 740 € la semaine pour huit personnes. www.un-jour-en-auvergne.com

S'ÉQUIPER

Dans le sac à dos

Même si le buron est loué clé en main (draps en lin, chaussons de feutre, lampes électriques), prévoir, outre l'équipement de marche, une lampe frontale, une carte du ciel, du feu, un sac en tissu pour transporter les caulemelles cueillies sur le chemin, des jumelles, un kit de salle de bains, un canif, un K-way et de bonnes lectures. Le soir, feu de camp et grillades.

Dans la valise du retour

Le Couteau d'Aurillac : pour des vraies lames made in France. 7, rue des Frères, tél. 04 71 48 32 87. Leroux : salaisons de tradition. 15, rue Émile-Duclaux, Aurillac. Cave de Salers, visite libre ou guidée de la cave.

www.cavedesalers.com

CUISINER

La pochade, recette de crêpe au fromage de Salers

Battez trois œufs entiers, ajoutez six cuillères de farine de blé, mélangez avec du lait, arrosez la poêle de 2-3 cuillères d'huile puis versez la pâte. Posez deux ou trois lamelles de fromage. Dès que la crêpe prend une belle couleur et que ça n'accroche plus, c'est prêt.

S'ACTIVER

Au Domaine de Veirières, à 1150 m d'altitude, dans le site du Puy, un réservoir de pêche à la mouche. 50 € la journée.

Tél. 04 71 78 66 29 et www.veirieres-evasion.com

Au golf de Haute Auvergne, l'un des attraits d'Aurillac, un golf privé de belle renommée et peu fréquenté.

www.golfdehauteauvergne.com

LIRE

Auvergne absolue, d'Alexandre Violante (Juillard). L'Auvergne dans ses moindres recoins. **Internet rend-il bête ?**, de Nicholas Carr (Robert Laffont). Un décryptage méthodique des effets d'internet sur le cerveau humain, et qui donne envie de pratiquer la déconnexion plus souvent.